

kompakt

MERKBLATT FÜR MANDANTEN

Steuerklassenwahl 2021 - Entscheidungshilfe



DBB DATA Beratungs- und Betreuungsgesellschaft mbH
Steuerberatungsgesellschaft

Steuerklassenwahl 2021 – neue Entscheidungshilfe veröffentlicht

Steuerpflichtige Ehegatten oder Lebenspartner können bekanntermaßen für den Lohnsteuerabzug wählen, welcher Steuerklasse sie zugeordnet werden möchten:

- a. **IV/IV** (beide in Steuerklasse IV)
- b. **III/IV** (der Höherverdienende in Steuerklasse III, der andere in Steuerklasse V)
- c. **IV/IV mit Faktor** (beide in Steuerklasse IV mit Faktorverfahren)

Variante a) macht vor allem dann Sinn, wenn das **Verhältnis** des **gemeinsamen Arbeitseinkommens ca. 60/40** beträgt. Bei abweichenden Verhältnissen, kann es aufgrund des damit einhergehenden niedrigen Lohnsteuerabzugs zu Steuernachzahlungen kommen. Aus diesem Grund besteht bei dieser Steuerklassenkombination grundsätzlich die **Pflicht** zur Abgabe einer **Einkommensteuererklärung**.

Um die Wahl der **optimalen Steuerklassenkombination** zu erleichtern, hat das Bundesministerium der Finanzen die in der Anlage beigefügten Tabellen zur Verfügung gestellt. Mit diesen können die Ehegatten oder Lebenspartner anhand der Höhe ihrer monatlichen Arbeitslöhne die für sie günstigste Steuerklassenkombination feststellen, bei der sie die geringste Lohnsteuer entrichten müssen.

Bei Anwendung der Tabelle ist zu beachten, dass eventuelle **Freibeträge** zuvor vom monatlichen Bruttolohn **abziehen** sind. Auch stimmen die Aussagen der Tabelle nur in den Fällen genau, in denen die **Monatslöhne** über das ganze Jahr **konstant** bleiben. Die im Laufe des Jahres einbehaltende Lohnsteuer sagt zunächst noch nichts über die Höhe der Jahressteuerschuld aus - diese wird im Zuge der Einkommensteuererklärung festgestellt und kann ggf. mit einer Nachzahlung oder Erstattung verbunden sein.

Auswirkungen der Steuerklassenwahl bzw. des Faktorverfahrens

Die **Auswirkungen** der Steuerklassenwahl bzw. des Faktorverfahrens auf die Höhe möglicher **Entgelt-/ Lohnersatzleistungen** sollte ebenfalls nicht außer Acht gelassen werden. Hierzu zählen bspw. Arbeitslosengeld I, Kurzarbeitergeld, Krankengeld, Elterngeld oder Mutterschaftsgeld. Ist also absehbar, dass eine solche Entgelt-/ Lohnersatzleistung im Laufe des betreffenden Kalenderjahres in Anspruch genommen wird, sollten die Auswirkungen vor Neuwahl der Steuerklassenkombination bzw. Anwendung des Faktorverfahrens beim zuständigen Sozialleistungsträger erfragt werden.

Antragstellung

Ein Steuerklassenwechsel oder die Anwendung des Faktorverfahrens für das Kalenderjahr 2021 kann **bis spätestens 30. November 2021** beim zuständigen Finanzamt (Wohnsitz) beantragt werden. Auch ein **mehrfacher Wechsel** im Laufe des Kalenderjahres ist **möglich**.

Anträge sind grundsätzlich **gemeinsam** von beiden Ehegatten bzw. Lebenspartnern mit dem **beim Finanzamt** erhältlichen Vordruck „Antrag auf Steuerklassenwechsel bei Ehegatten/ Lebenspartnern“ zu stellen.

Steuerklassenwahl – Anwendungsbeispiel

1. Die **Ehepartner** A und B, beide **Arbeitnehmer** und **in allen Zweigen sozialversichert**, beziehen Monatslöhne (nach Abzug etwaiger Freibeträge) von € 3.000 und € 1.700. Der Blick auf die Tabelle zeigt anhand des Monatslohns von A (€ 3.000), dass der Monatslohn von B (€ 1.700) unter dem von der Tabelle festgeschriebenen Wert von € 2.147 liegt und somit die **Steuerklassenkombination III/V** die günstigere für das Paar ist.

Zum Vergleich:

• Lohnsteuer für € 3.000 mit Steuerklasse III	€ 145,50
für € 1.700 mit Steuerklasse V	€ 293,16
insgesamt	€ 438,66
• Lohnsteuer für € 3.000 mit Steuerklasse IV	€ 395,33
für € 1.700 mit Steuerklasse IV	€ 101,75
insgesamt	€ 497,08

2. Ehepartner B verdient nun € 2.500, womit er über dem in der Tabelle festgeschriebenen Wert von € 2.147 liegt. Damit wäre nun die **Steuerklassenkombination IV/IV** diejenige mit der geringeren Lohnsteuerlast.

Zum Vergleich:

• Lohnsteuer für € 3.000 mit Steuerklasse III	€ 145,50
für € 2.500 mit Steuerklasse V	€ 552,33
insgesamt	€ 697,83
• Lohnsteuer für € 3.000 mit Steuerklasse IV	€ 395,33
für € 2.500 mit Steuerklasse IV	€ 275,75
insgesamt	€ 671,08

Faktorverfahren

Eine weitere Steuerklassenkombination, für die Arbeitnehmer-Ehegatten oder Lebenspartner sich entscheiden können, ist **IV/IV mit Faktor**. Dieser Faktor ist ein **steuermindernder Multiplikator**, der sich bei unterschiedlich hohen Arbeitslöhnen der Ehegatten/ Lebenspartner aus der Wirkung des **Splittingverfahrens** errechnet. Hierbei handelt es sich um ein Lohnsteuerabzugsmerkmal, welches den jeweiligen Grundfreibetrag des Steuerpflichtigen berücksichtigt und die einzubehaltende Lohnsteuer reduziert. Der Faktor kann **beim Finanzamt beantragt** werden und ist dann zwei Kalenderjahre gültig. Die steuermindernde Wirkung dieses Splittingverfahrens hängt von der Höhe der Lohnunterschiede ab. Mit dem Faktorverfahren kann man sich dem **Lohnsteuerabzug der voraussichtlichen Jahressteuerschuld sehr genau annähern**. Damit können höhere Nachzahlungen, wie sie bei der Steuerklassenkombination III/V auftreten können, vermieden werden.

Berechnung:

Ehegatte A: Jahreslohn € 36.000, jährliche Lohnsteuer € 4.744

Ehegatte B: Jahreslohn € 20.400, jährliche Lohnsteuer € 1.221

Summe der Lohnsteuer bei Steuerklassenkombination IV/IV beträgt € 5.965
voraussichtliche Einkommensteuer im Splittingverfahren beträgt € 5.788

$$\text{Faktor} = \frac{€ 5.788}{€ 5.965} = 0,970$$

(Der Faktor wird mit drei Nachkommastellen berechnet und nur eingetragen, wenn er kleiner 1 ist.)

Jährliche Lohnsteuer bei Steuerklasse IV/IV mit Faktor 0,970:

	Jährliche Lohnsteuer mit Steuerklasse IV x Faktor		
Ehegatte A:	€ 4.744	x 0,970	= € 4.601
Ehegatte B:	€ 1.221	x 0,970	= <u>€ 1.184</u>
gesamt:			€ 5.785

Anwendungsbeispiel

Im hier genutzten Beispielfall führt (unter der Voraussetzung, dass keine anderen steuerlichen Sachverhalte zu berücksichtigen sind) eine Einkommensteuerveranlagung

a. bei **Steuerklassenkombination III/IV**
zu einer **Nachzahlung in Höhe von € 524**
(voraus. Einkommensteuer Splittingverfahren € 5.788
– Summe Lohnsteuer Kombination III/IV [€ 1.746 + € 3.518])

b. bei **Steuerklassenkombination IV/IV**
zu einer **Erstattung in Höhe von € 177**
(voraus. Einkommensteuer Splittingverfahren € 5.788
– Summe Lohnsteuer Kombination IV/IV [€ 4.744 + € 1.221])

c. bei **Steuerklassenkombination IV/IV mit Faktor**
weder zu einer **hohen Nachzahlung noch** zu einer **Erstattung** (€ 3 durch Rundungsdifferenz)
(voraus. Einkommensteuer Splittingverfahren € 5.788
– Summe Lohnsteuer Kombination IV/IV mit Faktor [€ 4.601 + € 1.184])

Wahl der Steuerklassen in 2021

Tabelle 1: bei **Sozialversicherungspflicht** des höher verdienenden Ehegatten oder Lebenspartners

monatlicher Arbeits- lohn A ³ in €	monatlicher Arbeitslohn B ³ in € bei ... des geringer verdienenden Ehegatten oder Lebenspartners		monatlicher Arbeits- lohn A ³ in €	monatlicher Arbeitslohn B ³ in € bei ... des geringer verdienenden Ehegatten oder Lebenspartners	
	Sozialver- sicherungspflicht	Sozialver- sicherungsfreiheit		Sozialver- sicherungspflicht	Sozialver- sicherungsfreiheit
1	2	3	4	5	6
1.250	248	226	3.600	2.575	2.295
1.300	308	281	3.650	2.611	2.325
1.350	379	345	3.700	2.645	2.354
1.400	457	416	3.750	2.681	2.384
1.450	539	491	3.800	2.717	2.415
1.500	627	571	3.850	2.752	2.444
1.550	718	654	3.900	2.787	2.473
1.600	815	742	3.950	2.823	2.502
1.650	913	832	4.000	2.860	2.531
1.700	1.014	924	4.050	2.894	2.561
1.750	1.109	1.011	4.100	2.929	2.590
1.800	1.329	1.212	4.150	2.965	2.621
1.850	1.377	1.263	4.200	2.999	2.648
1.900	1.428	1.316	4.250	3.035	2.677
1.950	1.482	1.366	4.300	3.072	2.708
2.000	1.539	1.419	4.350	3.109	2.739
2.050	1.602	1.477	4.400	3.148	2.771
2.100	1.667	1.537	4.450	3.187	2.803
2.150	1.716	1.582	4.500	3.227	2.837
2.200	1.745	1.607	4.550	3.269	2.872
2.250	1.773	1.630	4.600	3.311	2.907
2.300	1.801	1.653	4.650	3.357	2.945
2.350	1.827	1.675	4.700	3.400	2.981
2.400	1.853	1.696	4.750	3.446	3.019
2.450	1.877	1.716	4.800	3.494	3.059
2.500	1.902	1.737	4.850	3.544	3.100
2.550	1.923	1.755	4.900	3.600	3.147
2.600	1.945	1.773	4.950	3.659	3.196
2.650	1.965	1.789	5.000	3.721	3.247
2.700	1.984	1.805	5.050	3.785	3.299
2.750	2.005	1.822	5.100	3.850	3.353
2.800	2.029	1.843	5.150	3.921	3.412
2.850	2.053	1.863	5.200	3.991	3.472
2.900	2.076	1.881	5.250	4.066	3.534
2.950	2.110	1.910	5.300	4.148	3.602

³ nach Abzug etwaiger Freibeträge

3.000	2.147	1.941	5.350	4.230	3.670
3.050	2.187	1.974	5.400	4.325	3.747
3.100	2.221	2.003	5.450	4.418	3.825
3.150	2.257	2.033	5.500	4.522	3.912
3.200	2.293	2.062	5.550	4.639	4.008
3.250	2.327	2.091	5.600	4.760	4.111
3.300	2.361	2.119	5.650	4.900	4.233
3.350	2.396	2.148	5.700	5.050	4.372
3.400	2.433	2.179	5.750	5.250	4.553
3.450	2.469	2.209	5.800	5.582	4.861
3.500	2.505	2.238	5.850	-	-
3.550	2.540	2.268	5.900	-	-

Beispiel zur Markierung in Tabelle 1:

Ehegatte A ist derjenige, der mehr verdient, in diesem Fall **3.200 €**.

Wenn Ehegatte B (der geringer verdienende) maximal **2.293 €** (bei Sozialversicherungspflicht) bzw. **2.062 €** (bei Sozialversicherungsfreiheit) verdient, ist die Kombination **III/IV** die günstigere für das Paar. Verdient B mehr als diesen Betrag, ist die Steuerklassenkombination **IV/IV** die günstigere.

Nutzungshinweise zu den Tabellen

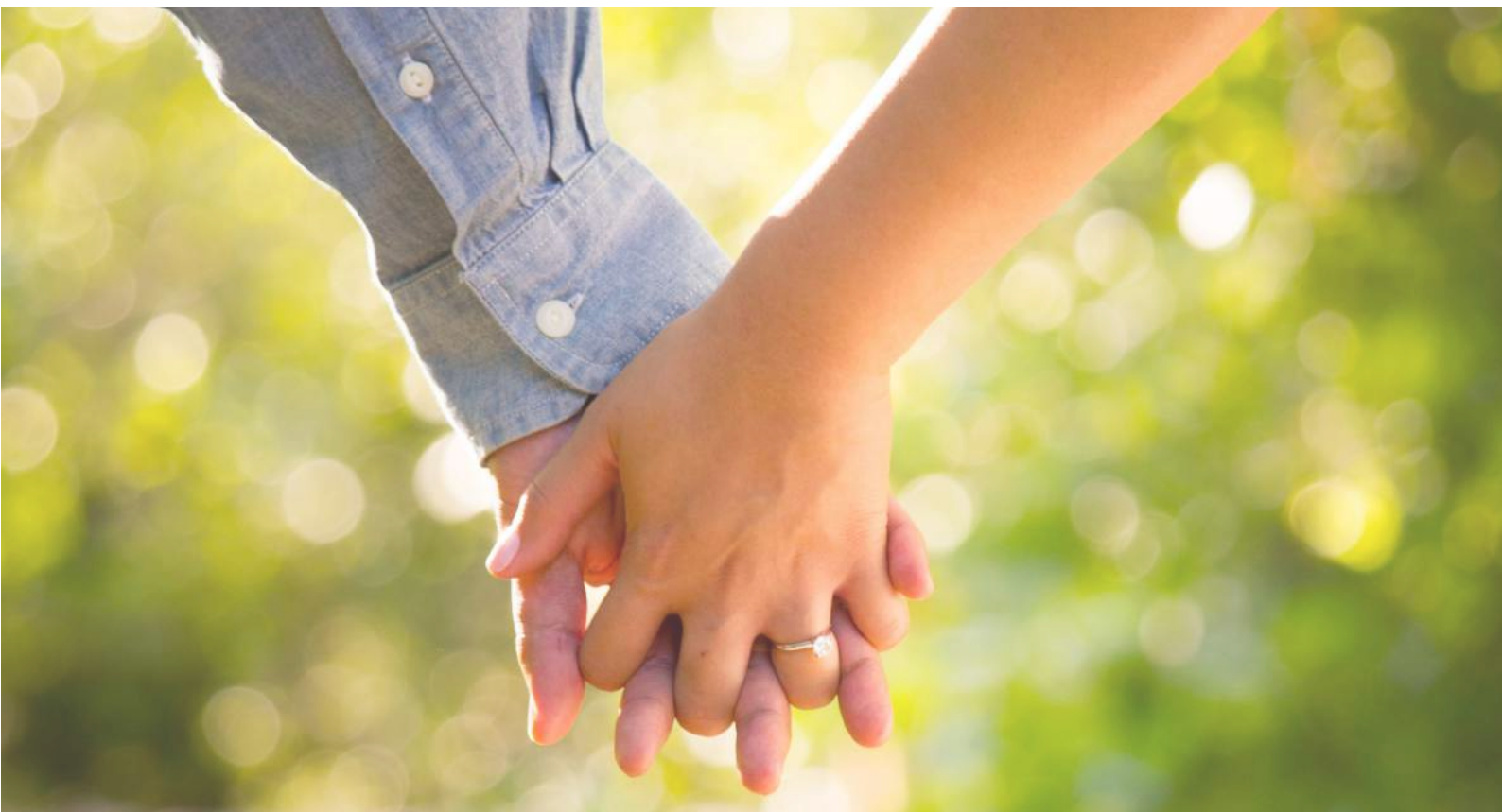
- **Tabelle 1** ist zu nutzen, wenn der höher verdienende Ehegatte oder Lebenspartner **in allen Zweigen sozialversichert** ist
- **Tabelle 2** ist zu nutzen, wenn der höher verdienende Ehegatte oder Lebenspartner **in keinem Zweig sozialversichert** ist und **keinen steuerfreien Zuschuss** des Arbeitgebers zur Kranken- und Pflegeversicherung erhält (z.B. privat krankenversicherte Beamte)
- Die Spalten **2 und 5** sind maßgebend, wenn der **geringer verdienende** Ehegatte oder Lebenspartner **in allen Zweigen sozialversichert** ist
- Die Spalten **3 und 6** sind maßgebend, wenn der **geringer verdienende** Ehegatte oder Lebenspartner **in keinem Zweig sozialversichert** ist und **keinen steuerfreien Zuschuss** des Arbeitgebers zur Kranken- und Pflegeversicherung erhält
- Monatlicher **Arbeitslohn A** ist der des **höher verdienenden** Ehegatten oder Lebenspartners
- Der unter monatlicher **Arbeitslohn B** des **geringer verdienenden** Ehegatten oder Lebenspartners angegebene Wert darf grundsätzlich **nicht überschritten werden**, um den geringsten Lohnsteuerabzug zu erreichen

Tabelle 2: bei **Sozialversicherungsfreiheit** des höher verdienenden Ehegatten oder Lebenspartners

monatlicher Arbeits- lohn A ⁴ in €	monatlicher Arbeitslohn B ⁴ in € bei ... des geringer verdienenden Ehegatten oder Lebenspartners		monatlicher Arbeits- lohn A ⁴ in €	monatlicher Arbeitslohn B ⁴ in € bei ... des geringer verdienenden Ehegatten oder Lebenspartners	
	Sozialver- sicherungspflicht	Sozialver- sicherungsfreiheit		Sozialver- sicherungspflicht	Sozialver- sicherungsfreiheit
1	2	3	4	5	6
1.250	402	366	3.050	2.752	2.444
1.300	478	435	3.100	2.791	2.475
1.350	564	514	3.150	2.833	2.510
1.400	660	602	3.200	2.873	2.543
1.450	762	694	3.250	2.912	2.576
1.500	868	791	3.300	2.952	2.609
1.550	976	890	3.350	2.992	2.643
1.600	1.085	989	3.400	3.033	2.676
1.650	1.326	1.210	3.450	3.075	2.711
1.700	1.384	1.270	3.500	3.116	2.746
1.750	1.446	1.333	3.550	3.161	2.783
1.800	1.513	1.395	3.600	3.206	2.820
1.850	1.586	1.462	3.650	3.254	2.859
1.900	1.665	1.535	3.700	3.302	2.899
1.950	1.745	1.606	3.750	3.354	2.942
2.000	1.792	1.645	3.800	3.404	2.983
2.050	1.840	1.686	3.850	3.458	3.028
2.100	1.886	1.723	3.900	3.513	3.074
2.150	1.926	1.757	3.950	3.570	3.122
2.200	1.967	1.791	4.000	3.632	3.172
2.250	2.005	1.822	4.050	3.692	3.222
2.300	2.043	1.854	4.100	3.758	3.277
2.350	2.081	1.885	4.150	3.825	3.334
2.400	2.145	1.939	4.200	3.897	3.393
2.450	2.207	1.990	4.250	3.972	3.456
2.500	2.268	2.042	4.300	4.050	3.520
2.550	2.325	2.088	4.350	4.133	3.589
2.600	2.379	2.132	4.400	4.220	3.661
2.650	2.427	2.174	4.450	4.315	3.742
2.700	2.474	2.210	4.500	4.415	3.822
2.750	2.516	2.247	4.550	4.523	3.914
2.800	2.558	2.280	4.600	-	4.015
2.850	2.593	2.312	4.650	-	4.125
2.900	2.635	2.345	4.700	-	4.252
2.950	2.674	2.379	4.750	-	4.410
3.000	2.713	2.412	4.800	-	4.616

⁴ Nach Abzug etwaiger Freibeträge

Besuchen Sie uns auf unserer Website: www.dbbdata.de



DISCLAIMER

kompakt bietet lediglich allgemeine Informationen. Wir übernehmen keine Gewähr für die inhaltliche Richtigkeit und Vollständigkeit der Informationen. In keinem Fall sind diese geeignet, eine kompetente Beratung im Einzelfall zu ersetzen. Hierfür steht Ihnen die DBB DATA Beratungs- und Betreuungsgesellschaft mbH Steuerberatungsgesellschaft gerne zur Verfügung. Rechtsstand dieser Ausgabe: November 2020. kompakt unterliegt urheberrechtlichem Schutz. Eine Speicherung zu eigenen privaten Zwecken oder die Weiterleitung zu privaten Zwecken (nur in vollständiger Form) ist gestattet. Kommerzielle Verwertungsarten, insbesondere der Abdruck in anderen Newslettern oder die Veröffentlichung auf Webseiten, bedürfen der Zustimmung der Herausgeber. Quelle: Bundesministerium der Finanzen. Bildnachweis: © Ryan Franco